

SIEDZIBA SPÓŁKI

LEIER POLSKA S.A.
33-150 Wola Rzędzińska 155A
tel. 14 631-37-00
fax: 14 631-36-00
www.leier.eu

ZAKŁADY PRODUKCYJNE

- 33-150 Wola Rzędzińska 155A
tel. 14 631-37-00
fax: 14 631-36-00
e-mail: tarnow@leier.pl
- 23-414 Majdan Stary
Cegielnia Markowicze 5
tel. 84 685-19-60
fax: 84 685-19-70
e-mail: markowicze@leier.pl
- 44-156 Sierakowice
ul. Kozielska 1
tel. 32 401-29-00
fax: 32 401-29-38
e-mail: sierakowice@leier.pl
- 82-200 Malbork
al. Wojska Polskiego 92
tel. 55 272-32-12
fax: 55 272-50-01
e-mail: malbork@leier.pl



Leier



Kominy

System kominowy LEIER BASIC

Instrukcja montażu



MONTAŻ SYSTEMU KOMINOWEGO LEIER BASIC

WSKAZÓWKI OGÓLNE

1. BASIC

System kominowy LEIER BASIC należy montować zgodnie z niniejszą instrukcją, przedmiotowymi normami, obowiązującymi w tym zakresie przepisami BHP i prawa budowlanego oraz zasadami sztuki budowlanej.

1) Przed rozpoczęciem montażu należy ustalić wysokość przyłączenia rury spalinowej urządzenia grzewczego do rury podłączenia pieca.

2) Możliwość i potrzebę zamontowania dodatkowych (górných) drzwiczek rewizyjnych należy każdorazowo uzgodnić z mistrzem kominiańskim.

3) Wysokość kominia ponad połac dachową może wynosić maksymalnie 1,5 m. Przy większych wysokościach (maksymalnie do 3 m) komin należy dodatkowo usztywnić poprzez montaż prętów zbrojeniowych w otworach pustaków obudowy na zaprawie cementowej. Pręty muszą być zakotwione na długości minimum 1 m poniżej połaci dachowej i doprowadzone do szczytu kominia.

4) Przyłączenie urządzenia grzewczego (pieca, kominka, lub innego urządzenia) można dokonać po uzyskaniu trwałego połączenia rur szamotowych (minimum po 24 godzinach od wybudowania kominia, przy temperaturze otoczenia 20°C).

5) Rurę stalową czopucha należy osadzić w rurze podłączenia pieca przy użyciu sznura uszczelniającego z zachowaniem dystansu od 7 do 10 mm pomiędzy zewnętrzną powierzchnią rury stalowej, a wewnętrzną rury szamotowej.

6) Rozruch i eksploatację kominia można rozpocząć nie wcześniej niż po 14 dniach od zakończenia montażu kominia.

1). Komin LEIER BASIC stosuje się do odprowadzania gorących i suchych spalin. Nie stosować do kotłów miałowych i urządzeń grzewczych wytwarzających spalinę mokre.

2). Przed rozpoczęciem eksploatacji, musi zostać dokonany odbiór kominiański kominia, zakończony podpisaniem protokołu dopuszczającego do użytkowania. Odbiór przez osobę uprawnioną – mistrza kominiańskiego jest jednym z warunków uzyskania gwarancji.

3). Wszelka odpowiedzialność Producenta związana z eksploatacją kominia bez odbioru kominiańskiego, a później bez aktualne-go przeglądu kominiańskiego jest wyłączona.

ZALECENIA

2. BASIC

1) Pustaki kominowe obudowy należy murować na zaprawie cementowej lub cementowo – wapiennej marki M5. Nominalna grubość spoiny wynosi 1 cm.

2) Podczas murowania należy zwracać szczególną uwagę, aby zaprawa nie dostała się do wnętrza pustaka. Niedopuszczalne jest powstanie jakichkolwiek trwałych połączeń pomiędzy pustakami obudowy, a rurami szamotowymi.

3) Do łączenia rur szamotowych należy używać tylko kitu kwasoodpornego dostarczanego w komplecie.

4) Kit należy przygotować w czystym naczyniu, dokładnie odmierając (objętościowo) – 7 części kitu w proszku i 1 część wody. Mieszać należy do uzyskania jednolitej plastycznej konsystencji i odczekać od 3 do 5 minut. Czas użycia tak przygotowanego kitu wynosi około 1 godziny. Zaleca się, aby przygotowanie kitu odbywało się stopniowo, w miarę postępu robót.

UWAGA: Nie należy używać i przechowywać kitu w temperaturze poniżej 5°C.

5) Rury szamotowe łączyć na kit kwasoodporny, ustawiając je zewnętrznym rąbkiem do góry. Zamki rur przed nałożeniem kitu należy oczyścić i zwilżyć wodą za pomocą gąbki. Kit nakładać szpachelką na zamek i wstawić następną rurę. Po wykonaniu połączenia nie przesuwac łączonych elementów. Nadmiar kitu z obu

stron zebrać, styk przetrzeć wilgotną gąbką. Na połączeniach rur nie mogą pozostać wypływy stwardniałego kitu kwasoodpornego. Trwałe połączenia uzyskuje się w temperaturze 20°C po upływie 24 godzin.

6) W trakcie montażu górną część kominia należy zabezpieczyć przed wpływem niekorzystnych warunków atmosferycznych.

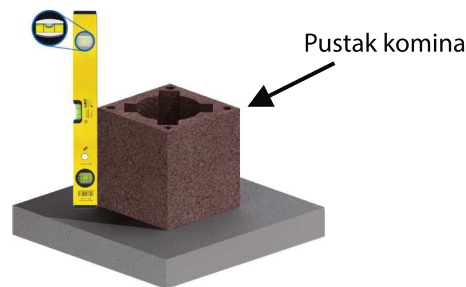
MONTAŻ SYSTEMU KOMINOWEGO

(od podstawy do rury odprowadzającej spaliny)

BASIC

STOPA KOMINA

Budowę kominia należy rozpocząć na wcześniej wykonanym (zgodnie z projektem) fundamencie układając poziomą izolację przeciwwilgociową (np. 2 warstwy papy na lepiku). Pustak należy wypełnić do połowy wysokości gęstą zaprawą. Zaprawę należy zagęścić. Po stężeniu betonu w pierwszym pustaku należy centralnie osadzić na zaprawie rurę rewizji, dokładnie ją wypoziomować i wypionować. Należy pamiętać o szczególnej staranności przy ustawieniu rury rewizji w stosunku do ścian pustaka tak, aby później dobrze dopasować drzwiczki rewizyjne.



REWIZJA KOMINA

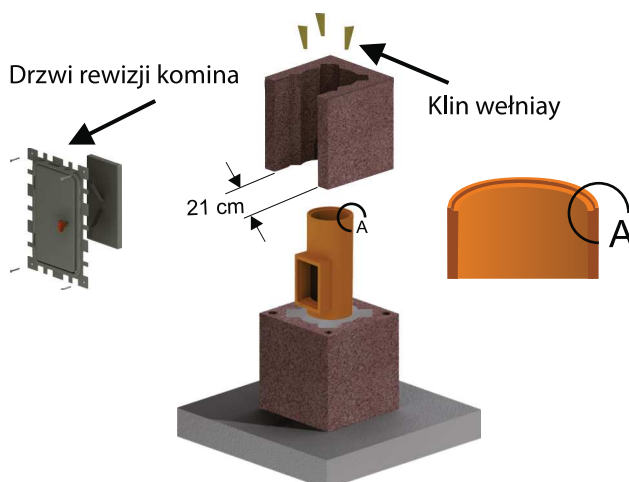
W kolejnym pustaku należy wyciąć centralnie (za pomocą szlifierki z tarczą do cięcia betonu) szczelinę o szerokości 21 cm na całej wysokości pustaka.

Pustak należy osadzić i dokładnie wypoziomować. Następnie usztywnić konstrukcję klinami z wełny, montując je pomiędzy pustakiem a rurą szamotową.

UWAGA: Przed zamontowaniem klinów, należy je dociąć do wymiaru. Przybliżona grubość szczeliny do zaklinowania w mm: (+)

Następnie należy osadzić kolejny pustak na zaprawie cementowej, potem rurę szamotową na kicie kwasoodpornym, a następnie usztywnić konstrukcję montując docięte kliny z wełny mineralnej.

Dalej należy układać kolejne pustaki i rury, dostosowując wysokość montażu trójnika spalinowego do rodzaju paleniska.



(+) średnica przewodu spalinowego [mm]	140	160	180	200	220	250	300
Przybliżona grubość szczeliny do zaklinowania [mm]	40	30	45	35	65	45	50

MONTAŻ SYSTEMU KOMINOWEGO (rura podłączenia pieca i trzon kominia)

BASIC

PODŁĄCZENIE PIECA

Przed dalszym montażem należy ustalić wysokość zamontowania trójnika spalinowego. Po ustaleniu wysokości podłączenia pieca dalej należy układać kolejne pustaki na zaprawie i rury szmatowe na kicie kwasoodpornym usztywniając całą konstrukcję dociętymi klinami z wełny mineralnej.

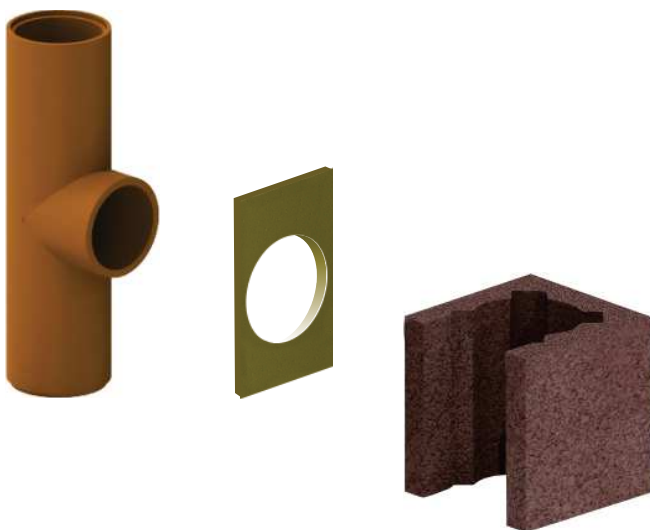
Wysokość położenia osi rury podłączeniowej możemy ustawić na wysokości 181 cm, 214 cm, 247 cm, itd. Co 33 cm. **UWAGA: nie wolno docinać rur na wysokość ze względu na zamek połączenia.** Otwór w pustakach obudowy należy wówczas umiejscowić indywidualnie na wysokość 16,5 cm w górę i w dół od osi rury podłączeniowej.

4.

Szerokość szczeliny w pustaku kominowym

pustak	B ₂ [cm]
K35	22
K40	27
K48	33
K57	39

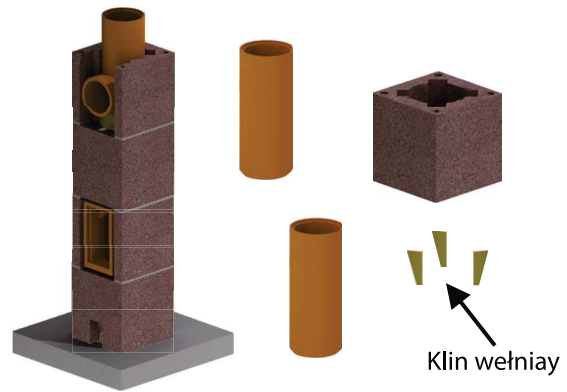
Na ustalonej wysokości, w pustaku należy wyciąć centralnie szczelinę o szerokości B₂ na całej jego wysokości. Należy pamiętać by po osadzeniu rury wygładzić zwilżoną gąbką wewnętrzną stronę fugi.



5.

TRZON KOMINA

Montaż pozostałych pustaków, klinów z wełny i rur prostych, wykonujemy pamiętając o kolejności. Ustawiać pustak na zaprawie następnie oczyścić i zwilżyć gąbką powierzchnię łączonych rur, nałożyć kit na zamek rury, a następnie osadzić ją i usztywnić konstrukcję dociętymi klinami z wełny mineralnej.

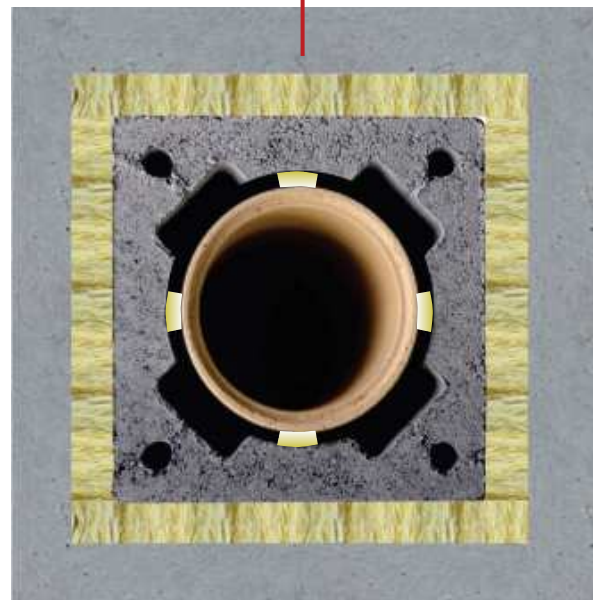
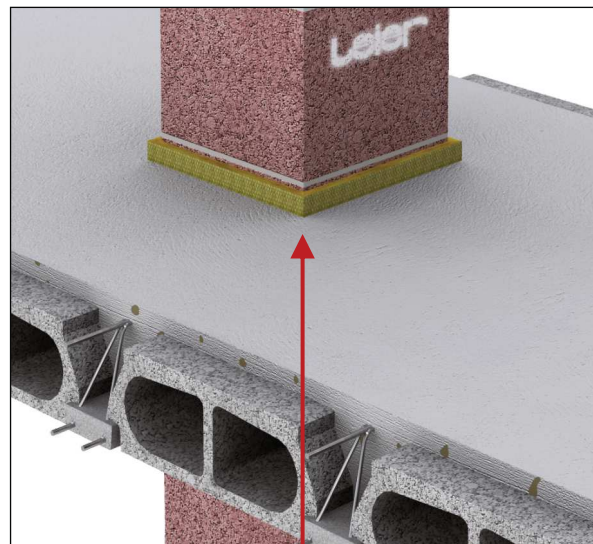


PRZEJŚCIE PRZEZ STROP

Otwór w stropie dla zapewnienia dylatacji kominia musi być większy od zewnętrznych wymiarów pustaka obudowy o ok. 2-3 cm. Przy elementach konstrukcji drewnianej typu belki, krokwie itp. należy zachować dylatację na minimum 5 cm, wykonując odpowiednie „wymiany”. Szczeliny dylatacyjne należy wypełniać wełną mineralną.

UWAGA: Nie stosować styropianu, ani innego materiału palnego.

6.



MONTAŻ SYSTEMU KOMINOWEGO (zakończenie kominia)

BASIC

ZAKOŃCZENIE KOMINA

Przy wykończeniu kominia z zewnątrz cegłą, obmurówkę należy wykonać począwszy od stropu ostatniej kondygnacji lub na prefabrykowanej żelbetowej płycie wsporczej (możliwość nabycia w firmie LEIER płyty wsporczej pod cegłę o grubości 6,5 cm) ułożonej pod połacią dachową na pustaku obudowy. Przejście przez dach należy uszczelnić wełną mineralną i wykonać niezbędne obróbki blacharskie.
UWAGA: W pustakach obudowy z przewodem wentylacyjnym, przed wykonaniem czapy kominowej w ostatnim pustaku należy wyciąć z obu stron otwory wywiewne w przewodzie wentylacyjnym o wysokości minimum 15 cm.

7. Konstrukcja głowicy kominia z prefabrykowaną czapą kominową.

Budowę kominia należy zakończyć w taki sposób, aby ostatnia rura szamotowa (ustawiona na sucho, bez łączenia za pomocą kitu) wystawała ponad pustak obudowy. Prefabrykowaną czapę betonową należy ułożyć na zaprawie stosowanej do murowania pustaków. Ustawioną na „sucho” rurę należy wyjąć z kominia.

Odmierzyć i zaznaczyć na rurze odległość ok. 1 cm od górnej krawędzi czapy kominowej (odpowiada wysokość osłony zakończenia kominia).

Dociąć rurę w oznaczonym miejscu oczyścić i zwilżyć gąbką zamki łączonych elementów oraz nałożyć kit montażowy na dolną krawędź dociętej rury. Przeciętą rurę zamontować.



Osłonę zakończenia kominia wcisnąć na górną krawędź dociętej rury. Szczelinę pomiędzy osłoną zakończenia kominia, a rurą szamotową wypełnić masą uszczelniającą.



KONSTRUKCJA GŁOWICY KOMINA Z CZAPĄ KOMINOWĄ WYLEWANĄ NA PLACU BUDOWY

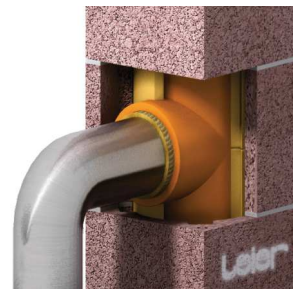
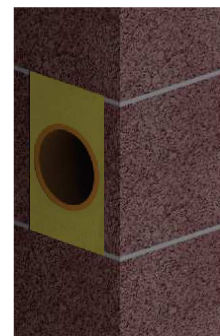
Po ułożeniu ostatniego pustaka obudowy należy umieścić na nim blaszany pierścień szalunkowy czapy, a następnie wykonać szalunek zewnętrzny tak, aby czapa posiadała kapinos. Przygotowany szalunek czapy należy wypełnić betonem na grubość 5-7 cm mierząc w środku czapy. Ostatnią rurę szamotową i osłonę zakończenia należy zamontować analogicznie jak w przypadku montażu czapy prefabrykowanej.

MONTAŻ SYSTEMU KOMINOWEGO (prace wykończeniowe)

BASIC

1. Montaż drzwiczek rewizyjnych do pustaka za pomocą kołków rozporowych.

2. Montaż płyty czołowej z wełny mineralnej twardej (dociąć do otworu w pustaku i średnicy rury podłączeniowej, zgodnie z nacięciami na płycie). Uwaga! Zabezpieczyć otwór przed przypadkowym zabrudzeniem podczas prac tynkowania.



3. Otynkowanie kominia.

4. ZGŁOSZENIE KOMINA DO ODBIORU