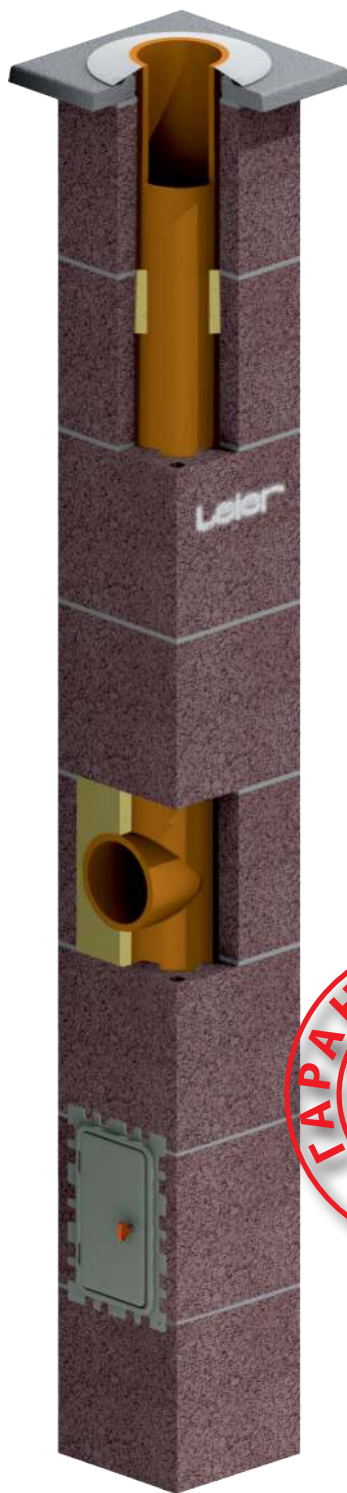


ЮРИДИЧНА АДРЕСА КОМПАНІЇ

33-150 Воля-Жендзінська 155 а
телефон 14 631-37-00
факс: 14 631-36-00
www.leier.pl

ВИРОБНИЧІ ЗАВОДИ

- 33-150 Воля-Жендзінська 155 а
телефон 14 631-37-00
факс: 14 631-36-00
E-mail: tarnow@leier.pl
- 23-414 Старий Майдан
Марковичі-Цегельня 5
телефон 84 685-19-60
факс: 84 685-19-70
E-mail: markowicze@leier.pl
- 44-156 Сераковіце
вул. Козельська 1
телефон 32 401-29-00
факс: 32 401-29-38
E-mail: sierakowice@leier.pl
- 82-200 Мальборк
Ал. Польського Війська 92
телефон 55 272-32-12
факс: 55 272-50-01
E-mail: malbork@leier.pl



Димохідна система LEIER BASIC

Інструкція монтажу

Leier



ДИМОХОДИ



UA

МОНТАЖ ДИМОХІДНОЇ СИСТЕМИ LEIER BASIC

ЗАГАЛЬНІ РЕКОМЕНДАЦІЇ

1.

BASIC

Димохідну систему LEIER BASIC слід встановлювати відповідно до цієї інструкції, застосованих польських стандартів і норм будівельного законодавства, а також правил охорони праці та безпеки.

1. Перед початком монтажу необхідно визначити висоту приєднання труби опалювального приладу до приєднувальної труби котла.
2. Необхідність встановлення додаткових (верхніх) ревізійних дверцят необхідно щоразу погоджувати з майстром-сажотрусом.
3. Висота димоходу над поверхнею схилу покрівлі не повинна перевищувати 1,5 м. При більшій висоті (до 3,0 м) необхідно посилити димохід шляхом встановлення арматурних стержнів в отвори обшивних блоків на цементному розчині. Стержні повинні бути закріплені на довжині мінімум 1,0 м. нижче схилу даху і доведені до кінця димоходу.
4. Підключення опалювального приладу (печі, каміна або іншого) до труби можна проводити після отримання постійного з'єднання шамотних труб (мінімум 24 години після монтажу, при навколишній температурі 20о С).
5. **Сталеву димохідну трубу слід вставляти в з'єднувальну трубу печі за допомогою ущільнювального шнура, з відстанню між зовнішньою поверхнею сталеві труби і внутрішньою поверхнею шамотної труби 7-10 мм.**
6. Пуск і експлуатацію димоходу можна починати не раніше ніж через 14 днів після завершення монтажу.

- 1) Димохід Leier Basic використовується для відводу гарячих і сухих димових газів. Не використовувати для котлів із дрібним вугіллям та опалювальних приладів, що виробляють вологі димові гази.
- 2) Перед початком експлуатації димохід повинен бути оглянутий сажотрусом, а огляд має закінчитись підписанням протоколу допуску до експлуатації. Прийом виконується уповноваженою особою - майстром-сажотрусом і є однією з умов отримання гарантії.
- 3) Будь-яка відповідальність виробника, пов'язана з використанням димоходу без прийому димоходу, а потім без поточного огляду димоходу, виключається.

РЕКОМЕНДАЦІЇ

2.

BASIC

1. Опалубні блоки повинні бути укладені на цементний або цементно-вапняний розчин марки М5. Номінальна товщина швів повинна бути 1 см.
2. Під час кладки особливу увагу необхідно приділити тому, щоб розчин не потрапив усередину блоку. Неприпустиме створення будь-яких тривалих (постійних) з'єднань між опалубними блоками і шамотними трубами.
3. Для з'єднання шамотних труб використовується тільки кислотостійка шпаклівка, що входить в комплект поставки.
4. Шпаклівку приготувати в чистій ємності, ретельно відмірявши (за обсягом) - 7 частин порошкоподібної шпаклівки і 1 частина води. Перемішати до отримання однорідної пластичної консистенції і почекаати 3-5 хвилин. Час використання приготовленої таким чином шпаклівки становить 1 годину. Шпаклівку рекомендується готувати поступово, у міру виконання робіт.

УВАГА: Не використовувати та не зберігати шпаклівку при температурі нижче +5°C.

5. З'єднувати шамотні труби кислототривкою шпаклівкою, зовнішнім швом вгору. Замки труб перед нанесенням шпаклівки очистити і змочити водою за допомогою губки. Шпателем нанести шпаклівку на замок і встановити наступну трубу. Після з'єднання не пересувати з'єднані елементи. Видалити

надлишки шпаклівки з стиків труб і протерти вологою губкою. На з'єднаннях труб не повинно бути витікання затверділої кислотостійкої шпаклівки. Тривале з'єднання досягається при температурі 200 С через 24 години.

6. Під час монтажу верхню частину димоходу необхідно забезпечити від погодних умов.

МОНТАЖ ДИМОХІДНОЇ СИСТЕМИ

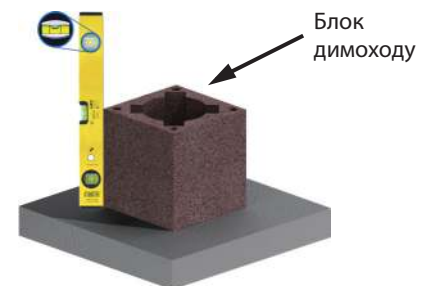
(від основи труби до вихлопної труби)

BASIC

НОЖКА ДИМОХОДУ

Будівництво димоходу слід починати на попередньо зробленому (згідно з проектом) фундаменті, уклавши горизонтальну вологу ізоляцію (наприклад, 2 шари руберойду на клей). Опалубний блок необхідно заповнити до половини його висоти густим розчином. Розчин необхідно загустити. Після застигання бетону в першому блоку необхідно центрально на розчині посадити ревізійну трубу, і ретельно її вирівняти (горизонтально і вертикально). Необхідно пам'ятати про особливу обережність при встановленні ревізійної труби по відношенню до стін опалубного блока так, щоб пізніше правильно допасувати ревізійні дверцята.

3.



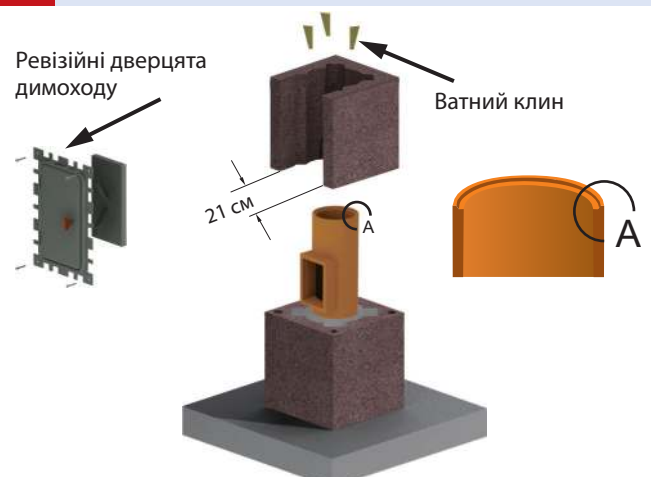
РЕВІЗІЯ ДИМОХОДУ

У наступному блоці необхідно вирізати по центру (за допомогою болгарки з диском для нарізання бетону) отвір шириною 21 см. на цілу висоту блоку.

Блок необхідно розмістити і ретельно вирівняти. Після цього зміцнити конструкцію ватними клинами, монтуючи їх між блоком і шамотною трубою.

УВАГА: Перед монтажем клинів, необхідно їх обрізати до розміру. Приблизна товщина отвору до заклинювання в мм (+). Потім необхідно розмістити наступний блок на цементному розчині, потім шамотну трубу на кислотостійкій шпаклівці, а після цього зміцнити конструкцію монтуючи вирізані клини з мінеральної вати.

Далі необхідно викладати наступні блоки і труби, пристосовуючи висоту витяжного трійника до виду опалювальної системи.



(+) діаметр димохової труби [мм]	140	160	180	200	220	250	300
Приблизний діаметр отвору до заклинювання [мм]	40	30	45	35	65	45	50

МОНТАЖ ДИМОХІДНОЇ СИСТЕМИ

(з'єднувальна труба печі та шахта димоходу)

BASIC

З'єднання печі

Перед подальшим монтажем необхідно визначити висоту встановлення витяжного трійника. Після встановлення висоти з'єднання необхідно печі далі необхідно встановлювати наступні блоки і шамотні труби на кислотостійкій шпаклівці, зміцнюючи цілу конструкцію вирізаними клинами з мінеральної вати.

Висоту прокладення осі з'єднувальної труби печі можемо встановити на висоті 181 см., 214 см., і тд. кожні 33 см.

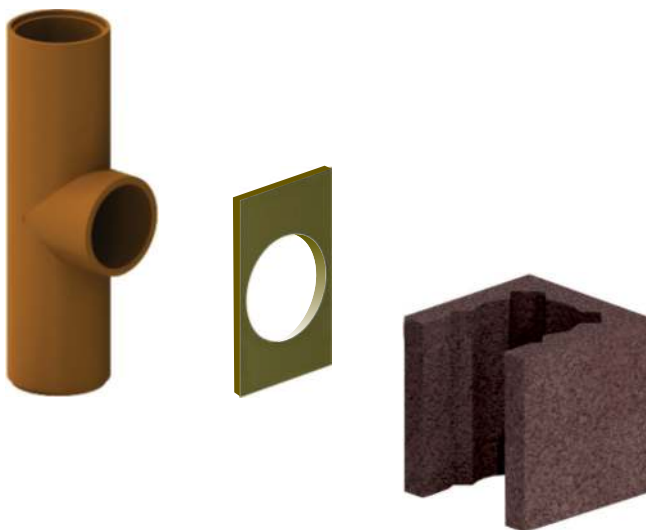
УВАГА: забороняється вирізувати труби на висоту з огляду на замок з'єднання.

Отвір в блоках обшивки необхідно розмістити індивідуально на висоту 16,5 см. вверх і вниз від осі з'єднувальної труби печі.

4.

Ширина отворів в блок димоходу	
блок	B ₂ [см]
K35	22
K40	27
K48	33
K57	39

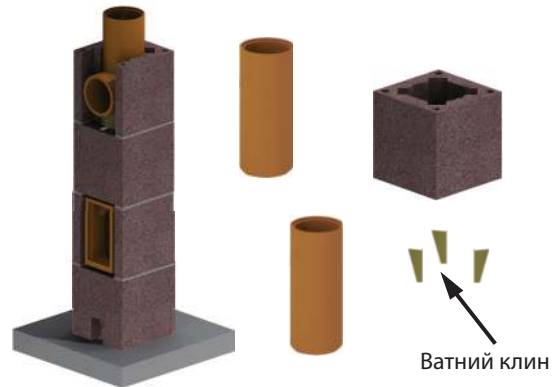
На встановленій висоті в блоку необхідно вирізати по центру отвір, шириною B₂, на всю його висоту. Варто пам'ятати, щоб після встановлення труби згладити вологою губкою внутрішню сторону фуґи.



5.

ДИМОХІДНА ШАХТА

Монтаж наступних блоків, клинів з вати, і труб виконується, пам'ятаючи про послідовність. Спочатку блок на розчин, потім очистити і зволожити губкою поверхню з'єднувальних труб, нанести шпаклівку на замок труби, а після цього встановити її і зміцнити конструкцію вирізаними клинами з мінеральної вати.

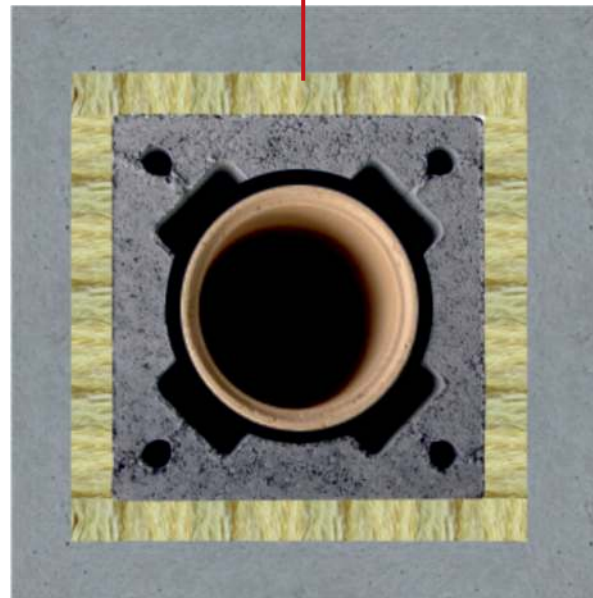
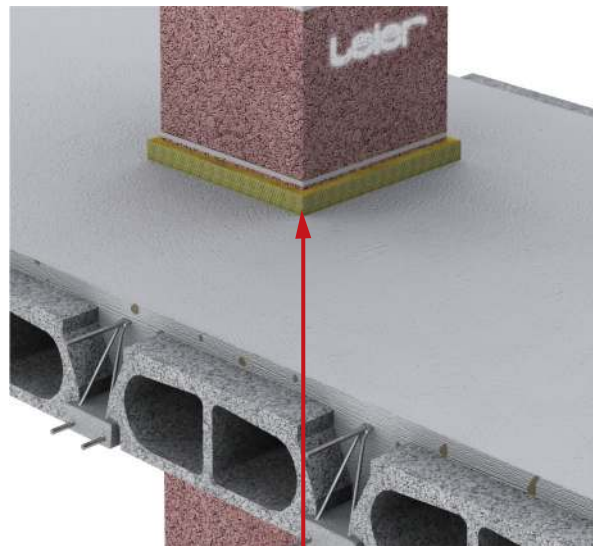


ПЕРЕХІД ЧЕРЕЗ ПЕРЕКРИТТЯ

Отвір у перекритті для забезпечення розширення димоходу має бути більше зовнішніх розмірів опалубних блоків приблизно на 2-3 см. У випадку дерев'яних конструкційних елементів, таких як балки, крокви тощо, компенсаційні шви повинні залишатися мін. 5 см, зробивши відповідні «заміни». Компенсаційні шви необхідно заповнити мінеральною ватою.

УВАГА: не використовувати пінопласт, ані інший згораючий матеріал.

6.



МОНТАЖ ДИМОХІДНОЇ СИСТЕМИ

(кінець димоходу)

BASIC

КІНЕЦЬ ДИМОХОДУ

При обробці димоходу зовні цеглою, облицювання слід проводити, починаючи з перекриття останнього поверху або на збірну залізобетонну опорну плиту (можна придбати в компанії Leier під цеглу товщиною 6,5 см), розміщену під схилом даху на блоку обшивки. Прохід через дах ущільнити мінеральною ватою і виконати необхідні бляхарські обробки.

УВАГА: У блоках обшивки з вентиляційним каналом, перед виготовленням ковпака димоходу в останній порожнистій цеглі зробіть витяжні отвори з вентиляційного каналу висотою мін. 15 см.

Конструкція оголовка димоходу зі збірним ковпаком димоходу.

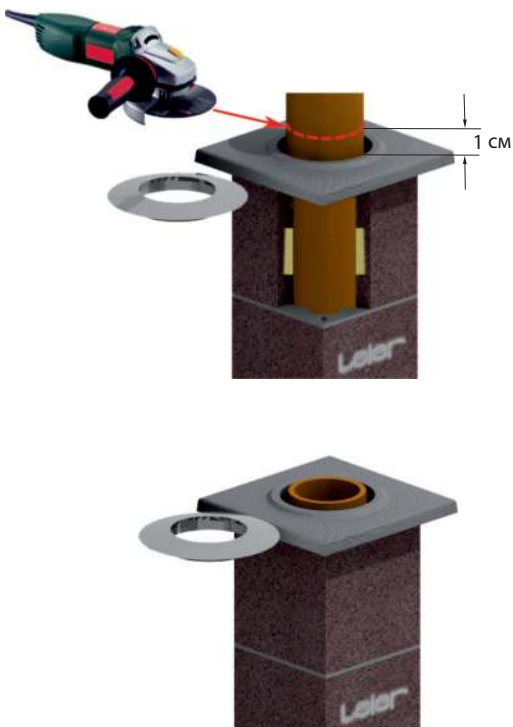
7.

Конструкцію димоходу слід завершити таким чином, щоб остання шамотна труба (встановлена на сухо, без з'єднання за допомогою шпаклівки) виступала над останнім блоком обшивки.

Помістити збірний бетонний ковпак на розчин, який використовується для будівництва блоків. Після цього зняти з димоходу встановлену на «сухо» трубу.

Відміряти і зазначити на трубі відстань біля 1 см. від верхнього краю ковпака димоходу (відповідає висоті торцевої кришки димоходу).

Вирізати трубу в зазначеному місці, очистити і зволожити губкою замки з'єднувальних елементів та нанести монтажну шпаклівку на нижній край вирізаної труби. Вирізану трубу замонтувати.



Торцеву кришку димоходу втиснути на верхній край вирізаної труби. Щілини між торцевою кришкою димоходу і шамотною трубою заповнити ущільнюючою масою.



КОНСТРУКЦІЯ ОГОЛОВКА ДИМОХОДУ З КОВПАКОМ ДИМОХОДУ, ЗЛИТИМ НА БУДІВЕЛЬНОМУ МАЙДАНЧИКУ

Після встановлення останнього блоку опалубки на нього встановлюється бляшане кільце ковпакової опалубки, потім виконується зовнішня опалубка так, щоб у ковпака був водовідлив. Підготовлену ковпачкову опалубку забетонувати на товщину 5 - 7 см, міряючи всередині ковпака. Встановити останню шамотну трубу і торцеву кришку димоходу так само, як і при складанні збірного ковпака.

МОНТАЖ ДИМОХІДНОЇ СИСТЕМИ

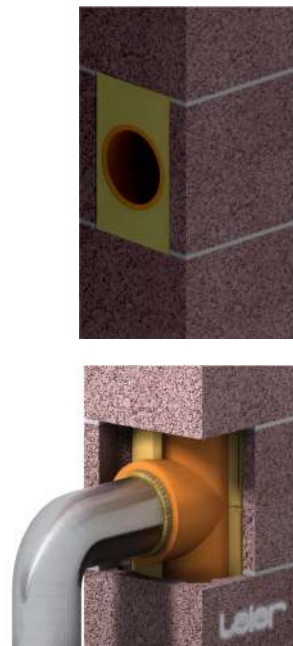
(Оздоблювальні роботи)

BASIC

1. Монтаж ревізійних дверцял до блоку за допомогою дюбелів.

2. Встановлення фасадної плити з твердої мінеральної вати (дорізати до отвіру у блоці і діаметра з'єднувальної труби, відповідно до розрізів на плиті).

Увага! Оберігайте отвір від випадкового забруднення під час штукатурних робіт.



3. Штукатурка димоходу.

4. **ЗГОЛОШЕННЯ ДИМОХОДУ ДО ПРИЙНЯТТЯ.**